

# Инструкция пользователя

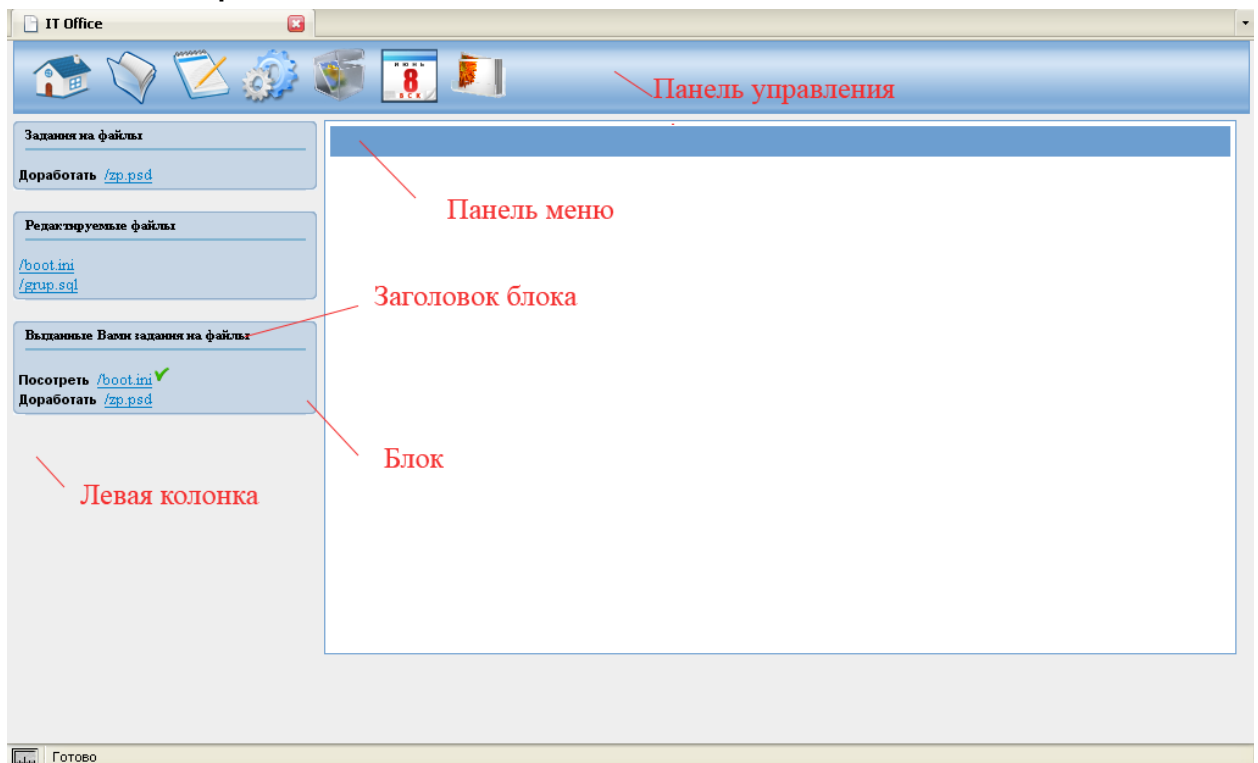
## а. Вход в систему

Для работы с программой необходим браузер FireFox. Текущая версия не поддерживает иные браузеры, например InternetExplorer.

Для входа в систему наберите в адресной строке путь к серверу. Эту информацию можно получить у вашего системного администратора. Также у системного администратора нужно получить персональное “Имя пользователя” (Login) и пароль.

После ввода адреса загрузится первая страница. На ней необходимо указать имя пользователя и пароль и нажать кнопку «Вход».

## б. Общее описание



Система состоит из модулей. Каждому модулю соответствует иконка на панели управления. В левой части выводится вспомогательная информация. В правой основное содержимое. В панели меню находятся пункты меню для текущего модуля (если они предусмотрены модулем).

Количество модулей может расширяться. Настройку модулей производит администратор в панели управления.

Существующие модули:

- 1. Главная страница.** На ней отображается сводная информация для конкретного пользователя. Там могут быть блоки из разных модулей. Предоставляющие наиболее важную информацию.
- 2. Файлы и папки.** Этот модуль предназначен для общей работы с документами. Есть возможность давать поручения по документу между пользователями и контролировать их выполнение. Ведется контроль версий. К каждому документу можно назначить права доступа.
- 3. База знаний.** Предназначена для хранения и использования знаний компании. Данные хранятся в статьях. Статьи в разделах и подразделах. На разделы возможно устанавливать права доступа для пользователей, и назначать ответственных за раздел.

Статья представляет собой HTML страницу к которой можно прикрепить файлы. К статье можно оставлять комментарии, организуя обсуждение.

**4. Панель управления.** Предназначена для управления системой. Управление пользователями и группами, модулями. Доступ к панели управления имеют только администраторы.

**5. Склад.** Предназначен для складского учета. Модуль рассчитан на учет мат. Ценностей фирмы, а не на управление складами. Но есть возможность доработки под конкретные нужды.

**6. Календарь.** С помощью этого модуля можно организовать общие календари – органайзеры для пользователей.

**7. Справочники.** Модуль позволяет создавать справочники. Ценность справочников как таковых невелика, но они могут использоваться как источники данных в других модулях.

Количество модулей может постоянно наращиваться. Можно написать модуль для конкретных нужд.

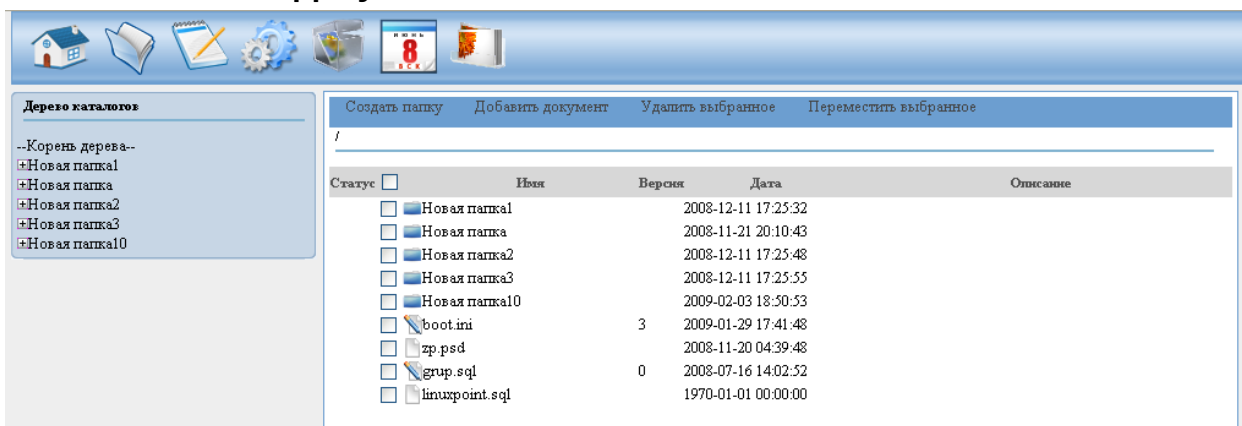
В системе действует управление правами пользователя. В зависимости от модуля эти права могут назначаться на сам модуль или на отдельные объекты. Часть прав настраивается администратором из панели управления, а часть пользователи настраивают сами в процессе работы. Права назначаются как пользователю, так и группе пользователей. Объединение пользователей в группы осуществляют администраторы из панели управления.

## с. Модули

### і. Главная страница.

На данный момент на главной странице есть только 3 блока из модуля «Файлы и папки». В них показываются файлы, которые находятся у вас на редактировании, задания которые вы получили, и задания которые вы выдали. Если задание выполнено, то рядом с ним стоит зеленая галка.

### іі. Документы

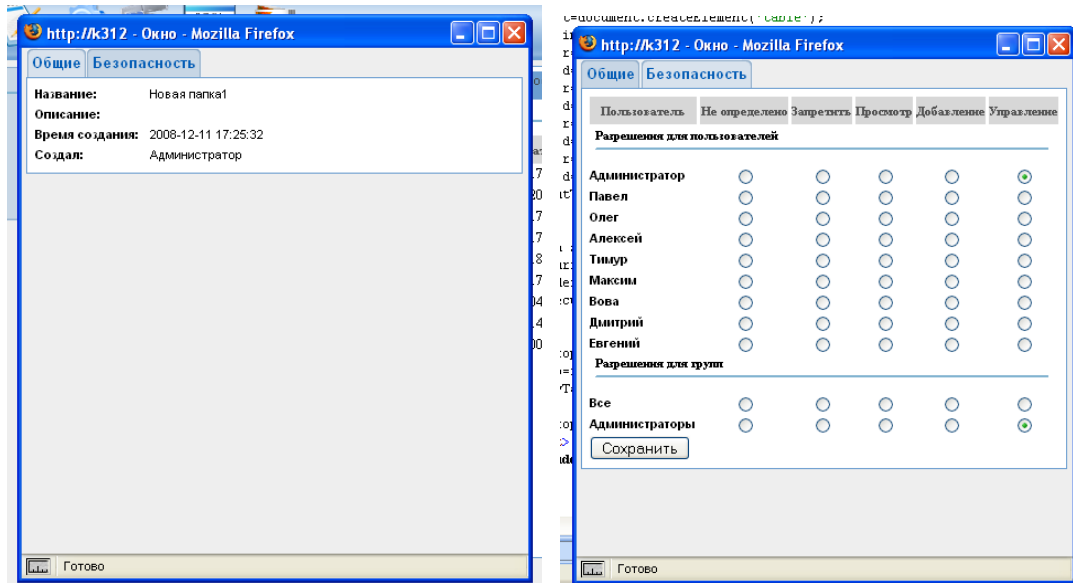


The screenshot shows a file manager interface. On the left is a 'Дерево каталогов' (Directory tree) with a root folder and several subfolders named 'Новая папка1' through 'Новая папка10'. On the right is a list of files and folders. The list has columns for 'Статус', 'Имя', 'Версия', 'Дата', and 'Описание'. The files listed are:

Статус	Имя	Версия	Дата	Описание
<input type="checkbox"/>	Новая папка1		2008-12-11 17:25:32	
<input type="checkbox"/>	Новая папка		2008-11-21 20:10:43	
<input type="checkbox"/>	Новая папка2		2008-12-11 17:25:48	
<input type="checkbox"/>	Новая папка3		2008-12-11 17:25:55	
<input type="checkbox"/>	Новая папка10		2009-02-03 18:50:53	
<input type="checkbox"/>	boot.ini	3	2009-01-29 17:41:48	
<input type="checkbox"/>	zr.psd		2008-11-20 04:39:48	
<input type="checkbox"/>	grup.sql	0	2008-07-16 14:02:52	
<input type="checkbox"/>	linuxpoint.sql		1970-01-01 00:00:00	

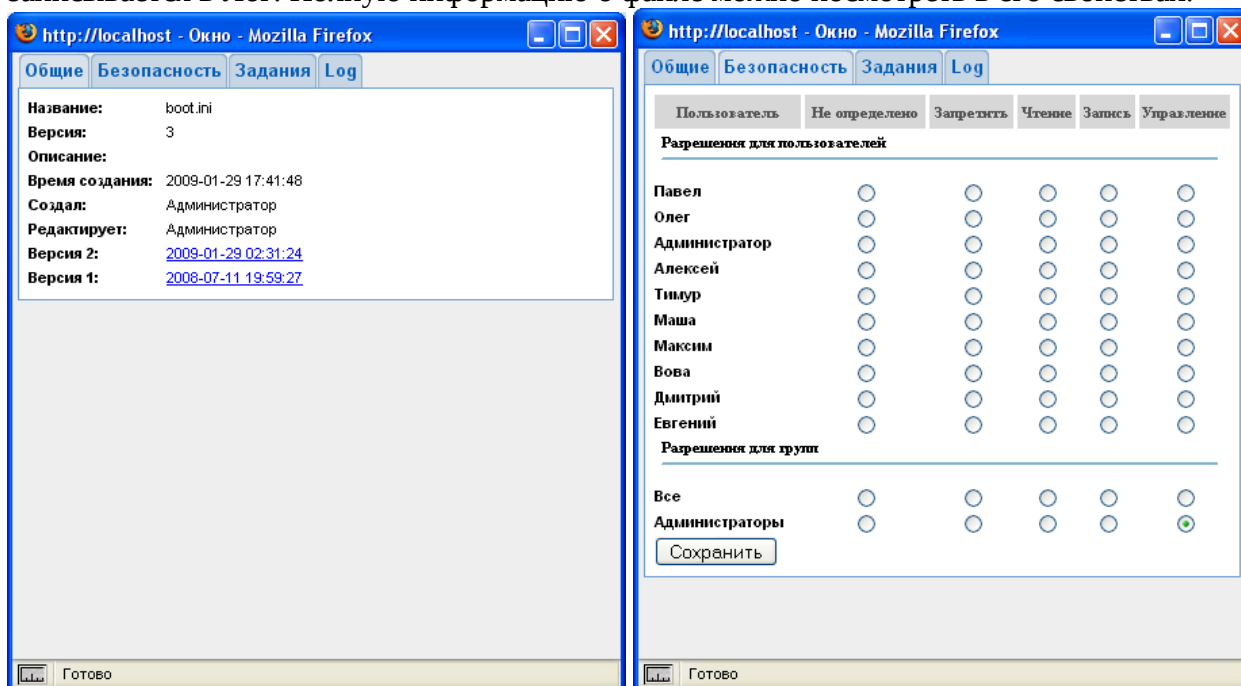
Модуль предназначен для общей работы с файлами. Все файлы хранятся в папках, которые образуют дерево папок. Работа с модулем построена по принципу «Проводника Windows». Действия над папками аналогичны действиям с обычными папками. Их можно создавать, перемещать, удалять. У папки можно посмотреть свойства.

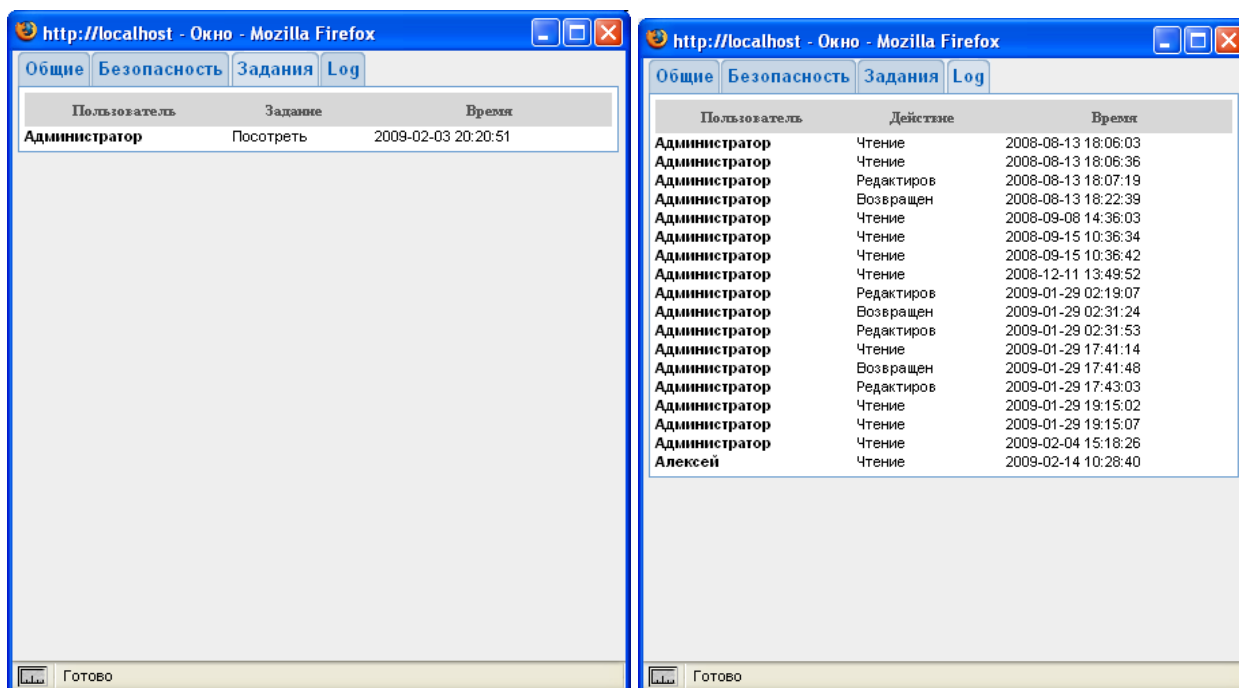
## Свойства папки



В свойствах папки настраиваются разрешения на доступ к этой папке.

**Файлы.** Для добавления файла в систему нужно кликнуть на соответствующий пункт меню и загрузить файл в систему с компьютера. Файл находящийся в системе можно перемещать из папки в папку. Файл можно удалить. Тогда он безвозвратно теряется. Файл можно посмотреть. Тогда он загрузится к вам на компьютер, но если вы его отредактируете, то не сможете вернуть обратно в систему. Для редактирования нужно «взять файл на редактирование». Пока вы редактируете файл, никто другой не сможет взять его для редактирования. После того как файл отредактирован его необходимо вернуть в систему. Для этого нужно выбрать соответствующий пункт всплывающего меню. Этот процесс схож с загрузкой нового файла. После загрузки отредактированного файла его версия увеличивается. В системе хранятся 2 предыдущие версии файла. При необходимости к ним можно вернуться. Вся информация о действиях с файлом записывается в Лог. Полную информацию о файле можно посмотреть в его свойствах.





**Задания на файл.** Каждый пользователь может дать задания на файл для других пользователей. Стандартный список заданий настраивается в панели управления. Когда вы выдали задание, оно добавляется в список «Выданные Вами задания на файлы» на главной странице. Оттуда вы можете управлять вашими заданиями. Переход по ссылке из списка откроет окно с заданием. Там можно просмотреть задание и удалить его. Когда пользователь, получивший задание, выполнит его, в списке появится значок о выполнении. После этого задание можно удалить. Самостоятельно задание не удаляется. Правом на удаление задание обладает только тот, кто его выдал.

После того, как пользователь получит задание у него в блоке «Задания на файл» появится строка с новым заданием и ссылкой на задание. При переходе по ссылке открывается окно с заданием. (рисунок задания)

Когда задание выполнено об этом необходимо сообщить, нажав кнопку в окне задания. После этого задание исчезнет из списка.

### 3. База знаний

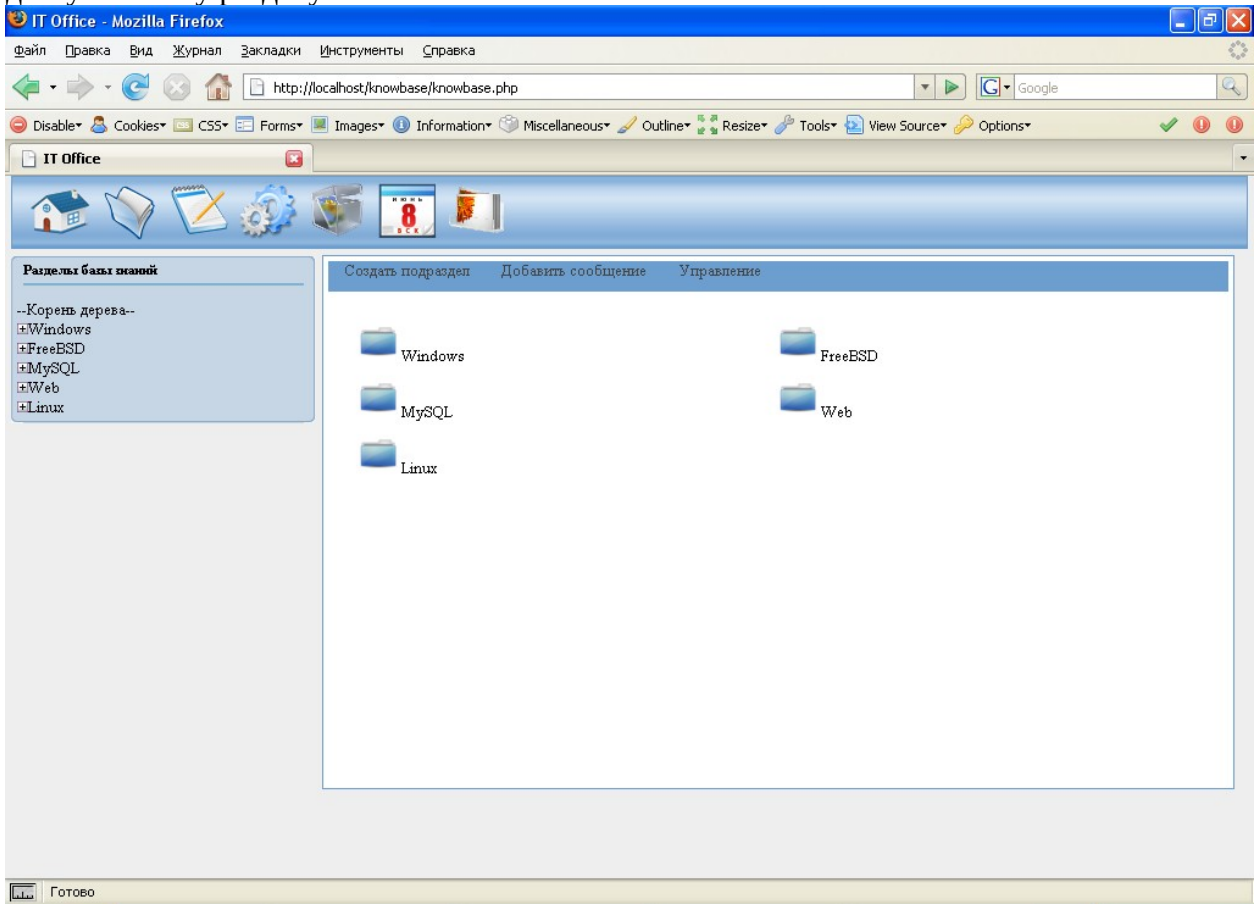
Этот модуль предназначен для накопления и обмена знаниями в организации. Знание это статья – web страница, к которой могут быть прикреплены файлы. К каждой статье пользователи могут добавлять комментарии, организуя дискуссии. Статьи объединяются в разделы. Разделы образуют дерево, так же как папки в проводнике. Дерево разделов находится в левой части. При выборе раздела в правой части выводится список статей для данного раздела. Если для данного раздела существуют подразделы, то их можно выбрать в дереве разделов.

На каждый раздел можно назначить права доступа. На статьи в разделе переносятся разрешения от раздела.

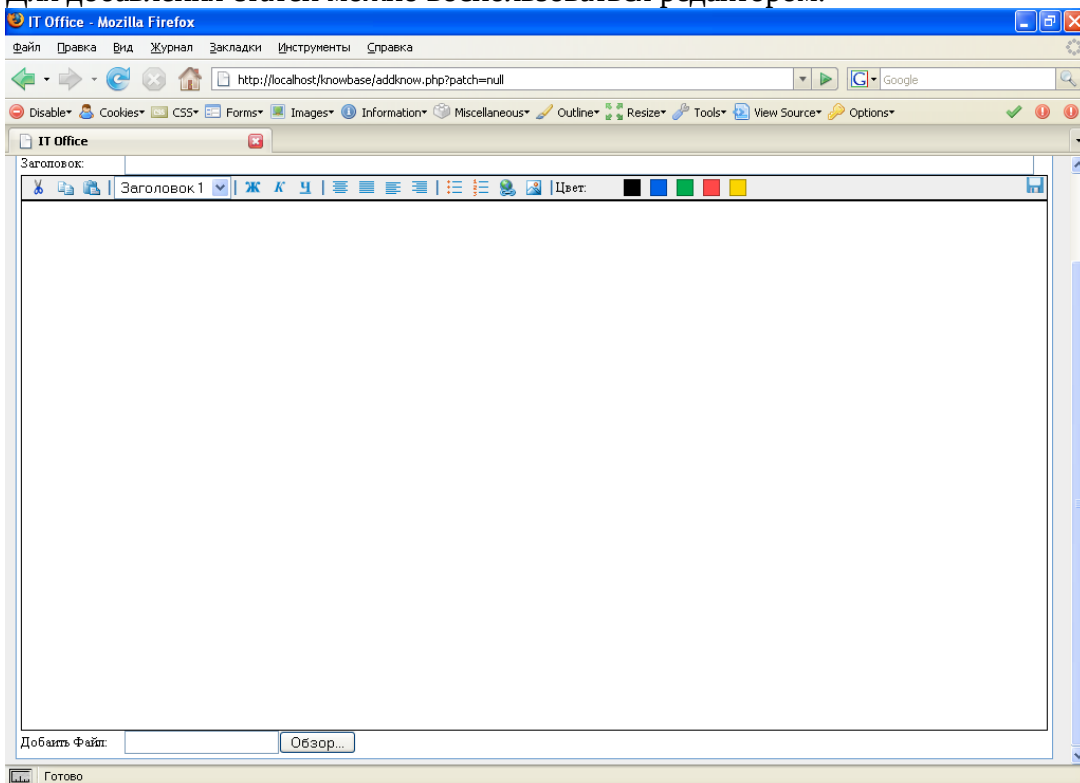
Пользователи могут самостоятельно создавать статьи и подразделы при наличии соответствующих прав доступа.

Существует два режима работы: обычный режим и режим управления. Режим управления предназначен для модерирования разделов и статей. Из этого режима можно удалить или исправить статью, удалить или перенести раздел, назначить права доступа, удалить лишние комментарии к статьям. Для выполнения этих функций у пользователя должны быть соответствующие разрешения. Общий принцип работы: из дерева разделов

нужно выбрать раздел, которым собираетесь управлять. В правой части откроются вкладки с свойствами этого раздела, со статьями, которые в нем содержатся, вкладка с подразделами, которые находятся внутри данного раздела и вкладка с разрешениями на доступ к этому разделу.



Для добавления статей можно воспользоваться редактором.



## 4. Календарь

Этот модуль предназначен для ведения общих календарей. Сами календари создаются в панели управления, администратором. Там же осуществляется управление доступом к календарям. Когда пользователь подписан на календарь он может просматривать события этого календаря. На один календарь может быть подписан как один пользователь, так и группа пользователей, что позволяет осуществлять коллективную работу с календарем. Например может существовать личный календарь пользователя Вася и существовать календарь отдела события из которого отображаются у всех сотрудников данного отдела.

Для добавления события в календарь необходимо выбрать пункт меню или два раза щелкнуть по полю календаря.

The screenshot displays a web browser window with the following elements:

- Browser Title:** IT Office - Mozilla Firefox
- Address Bar:** http://localhost/calendar/Calendar.php
- Navigation Bar:** Includes icons for back, forward, home, and search, along with a search engine dropdown set to Google.
- Page Content:**
  - Calendar:** A monthly calendar for February 2009. The days of the week are labeled Пн, Вт, Ср, Чт, Пт, Сб, Вс. The date 21 is highlighted.
  - Task List:** A table with a header 'Новое задание' and a sub-header '21 Февраль 2009 года'. The table contains six rows with numerical values in the first column: 0.00, 1.00, 2.00, 3.00, 4.00, 5.00, 6.00.
  - View Calendar:** Radio buttons for 'День', 'Пятидневка', 'Неделя', and 'Месяц'.
  - Available Calendars:** A checkbox labeled 'Маша' which is checked.
- Status Bar:** Shows 'Готово' (Ready).